

EdisionTipps: Upgrade Software Edision Receiver 'argus HD'

Voraussetzungen

Sie haben einen Edision Digitalreceiver vom Typ ‚argus‘ sowie ein Nullmodem-Kabel, einen Windows-PC mit Internet-Anschluss und 20 MB freien Platz auf der Festplatte, RS-232-COM-Schnittstelle (Hardware-basierend, keine **EMULATION**) und einem Entpackprogramm von ZIP-Dateien.

Die Verwendung von einem USB-Seriell-Adapter wird nicht empfohlen und kann zu Receiverabstürzen führen (Achtung: **bei Verwendung Herstellergarantie erlischt**). Verwenden Sie als RS-232-Schnittstelle COM 1 mit einer Geschwindigkeit von 115200 Bits pro Sekunde (Baud).

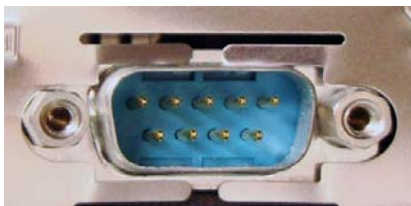



Abb. RS-232 Schnittstelle am PC (COM 1)



Nullmodemkabel

Vorgehensweise

1. Laden Sie zunächst die aktuelle SetEdit-Software von der Edision-Webseite <http://www.edision.de> für den ‚argus‘ herunter. Wählen Sie dafür den Link „ SetEdit ‚argus‘ (Software- & Setting-Upgrade)“ auf der ‚argus‘ Produktseite oder auf <http://www.setedit.de>.

Mit SetEditArgus können Sie neue, aktuelle Software- und Setting-Versionen, welche auf der Edision ‚argus‘ Produktseite zur Verfügung gestellt werden, auf Ihren ‚argus‘ übertragen.

gilt selbstverständlich auch für unsere Receiver, die in puncto Technologie, Qualität und Anwendungskomfort regelmäßig neue Maßstäbe setzen.

Erleben Sie perfekten Kinosound in vollendeter AC-3 Dolby Digital Qualität.

Trauen Sie Ihren Augen - so haben Sie digitales Satellitenfernsehen noch nie gesehen. Serienmäßige HDMI und Ethernetanschlüsse sorgen für beste Verbindungen - egal wohin.

Edision 'argus' - wir machen mehr daraus - Hören, Sehen, Erleben!



Technische Daten 'argus' HD DVB S-2:

- | 7000 Programmspeicherplätze
- | MPEG 2, DVB Standard
- | 950-2150 MHz Tuner
- | 2 x CI Schächte
- | 1 x Conax Kartenleser integriert
- | OSD mit 256 Farben (Englisch, Deutsch, Italienisch, Türkisch, Griechisch, Spanisch, Französisch, Arabisch, Portugiesisch, Russisch, Persisch)
- | EPG
- | DiSEqC 1.0 und 1.2 (LNB Control:13/18V, 0/22K, 0/12V)
- | Kanaleditierung mit Favoriten-Listen
- | RS-232 Software Schnittstelle
- | 2 x Scart (TV, VCR)
- | PAL/NTSC Automatik
- | 32 Favoritenlisten für TV
- | 32 Favoritenlisten für Radio
- | Videotext (VBI)
- | programmierbarer Timer
- | Automatische Sicherung des letzten Kanals
- | S/PDIF
- | USB 2.0 Port
- | RJ45 Netzwerkanschluss
- | HDMI
- | Auflösung 1920x1080 Pixel
- | 4:3 / 16:9 Bildwiedergabe

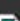
Digital-Receiver argus

HEIMKINO Referenz 05/2008

Downloads

-  Bedienungsanleitung 2,8 MB
-  Zubehör + PVR-Funktionen 0,2 MB (Anleitung)
-  Software+PVR 10.07.08 3,17 MB
-  SetEdit 'argus' 1,72 MB (Software- & Setting-Upgrade)
-  Settings: 01.07.2008 0,8 MB

More Features

-  Bilder (1) (2)
-  Limited Edition

argus

- 3120 CX
- 2620 CXCI
- 2600 CI
- 2120 CX
- 2100 FTA
- 1600 CI
- tyran

CI / CAMs

- Viaaccess
- Irdeto
- Conax
- Cryptoworks

LNBs

- Single SL-6
- Twin TL-6
- Quattro QL-6
- Quad QSL-6
- Monoblock MSL-6
- Twin-Monoblock MTL-6

Multischalter

- DiSEqC 2/1 Umschalter
- DiSEqC 4/1 Umschalter
- 5/8 Multischalter
- 5/16 Multischalter
- 9/8 Multischalter
- 9/16 Multischalter
- 17/8 Multischalter
- 17/16 Multischalter

Koaxialkabel

- 120 dB
- 110 dB
- 98 dB

Antennen

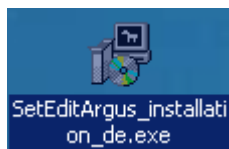
- Stahl
- Aluminium

Hinweis: Die Datei liegt als ZIP-Datei (**SetEditArgus_installation_de.zip**) und damit in gepackter Form vor, um u.a. ein schnelles Laden von der Webseite zu ermöglichen und Probleme mit AntiViren-Programmen zu vermeiden.

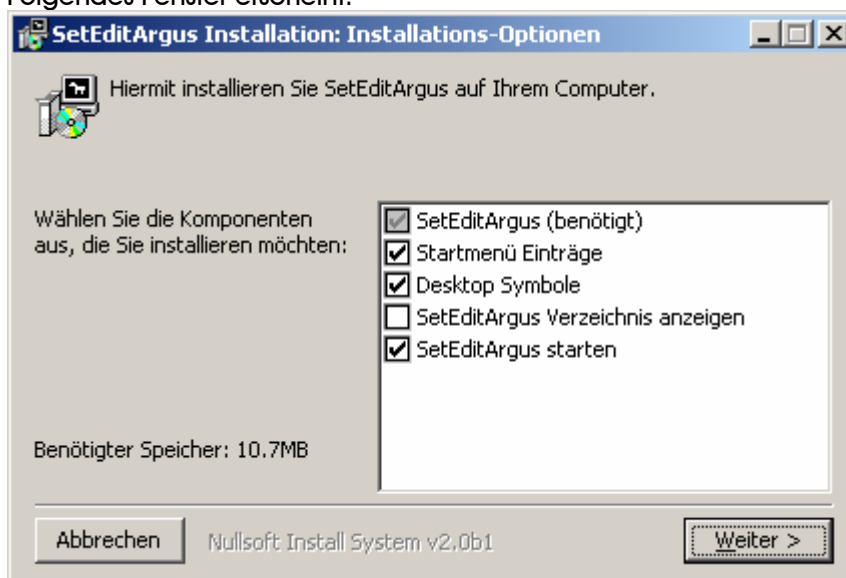
Nach Auswahl des Links kann folgendes Fenster erscheinen, je nach Betriebssystem und/oder Browser.



„Speichern“ Sie die Datei „**SetEditArgus_installation_de.zip**“ auf Ihren Rechner. Achten Sie darauf, in welches Verzeichnis Sie die Speicherung vornehmen. Entpacken Sie dann diese ZIP-Datei; sie enthält das Programm „**SetEditArgus_installation_de.exe**“. Das Programm steuert den Datenaustausch zwischen Rechner und Receiver.

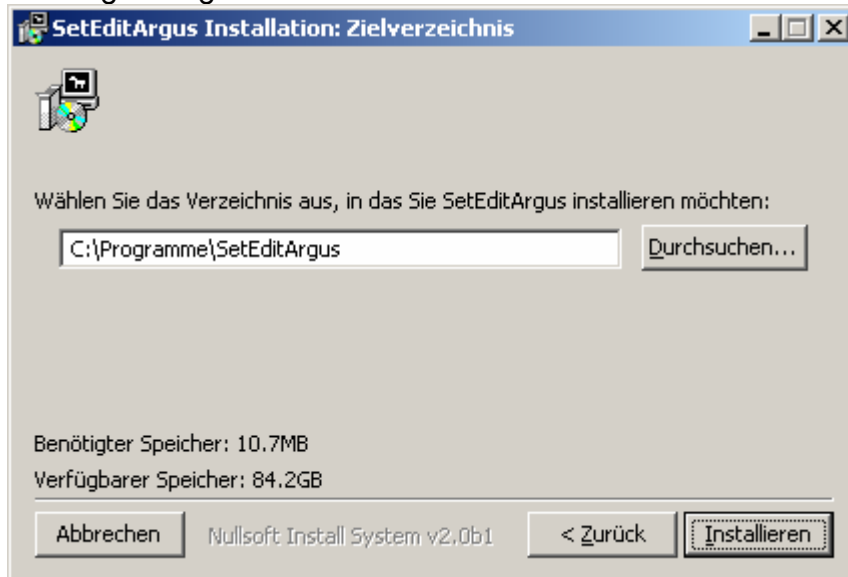


2. In der Regel durch Doppelklick auf diese Datei starten Sie das Installationsprogramm. Folgendes Fenster erscheint:



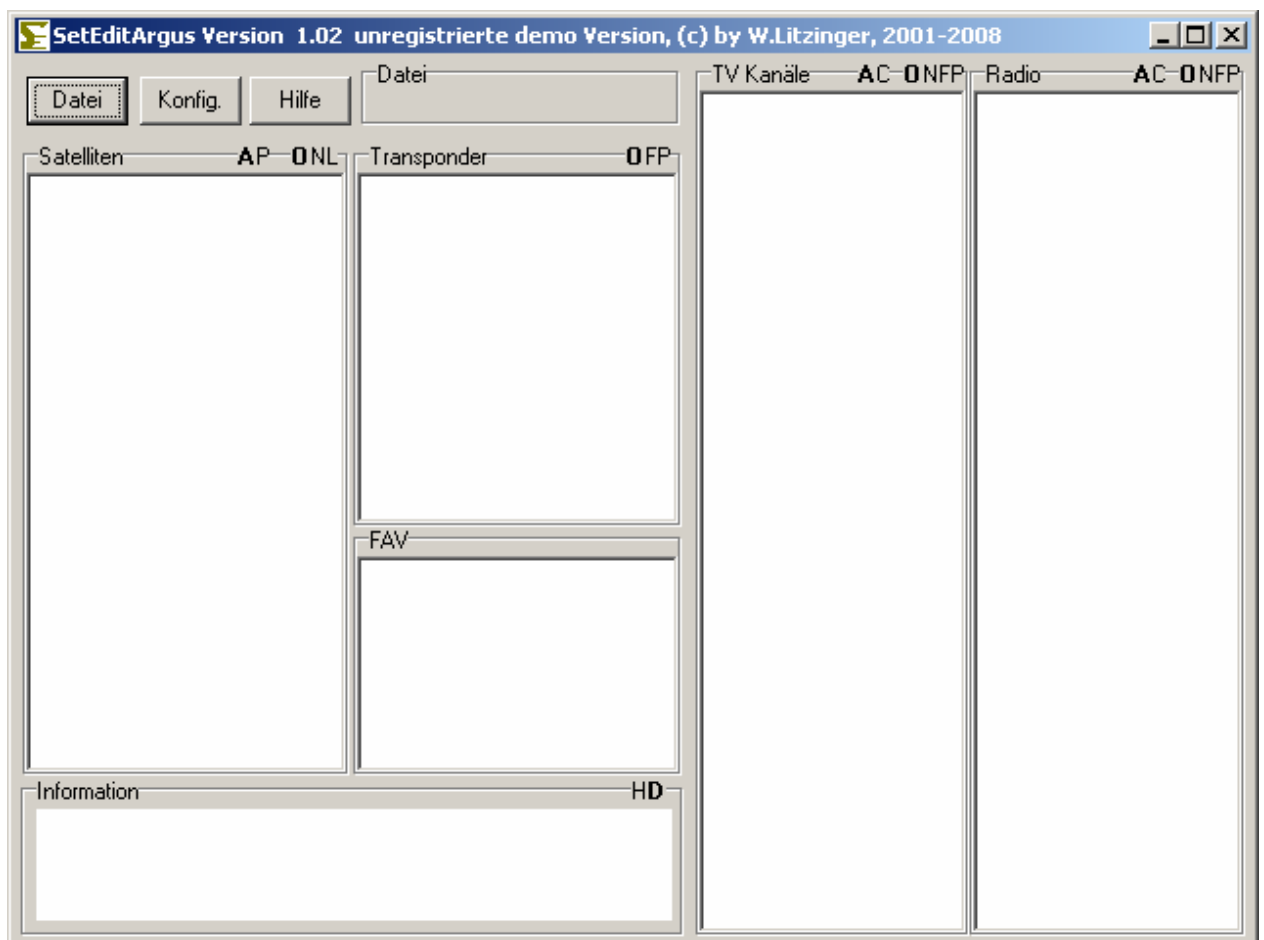
3. Belassen Sie die Einstellungen und Drücken auf „Weiter“.

4. Wählen Sie den Pfad aus, wo Sie das Programm installieren möchten. In der Regel können Sie den vorgeschlagenen Pfad übernehmen und wählen dann den Button „Installieren“.



5. Klicken Sie in den nächsten Fenster (Registrierung, History) jeweils auf den OK-Button.

Das Programm ist nun installiert und sollte folgendes Fenster anzeigen:



Sie haben jetzt SetEditArgus installiert. Auf dem Desktop finden Sie dazu folgendes Symbol:



Nachfolgend (Punkte 6. bis 13.) wird zunächst beschrieben, wie Sie eine neue **SOFTWARE-Version** auf ihren ‚argus‘ übertragen. **Hinweis:** Die aktuelle Software auf der ‚argus‘-Produktseite enthält bereits die zum Herausgabetaag gültigen Settings.

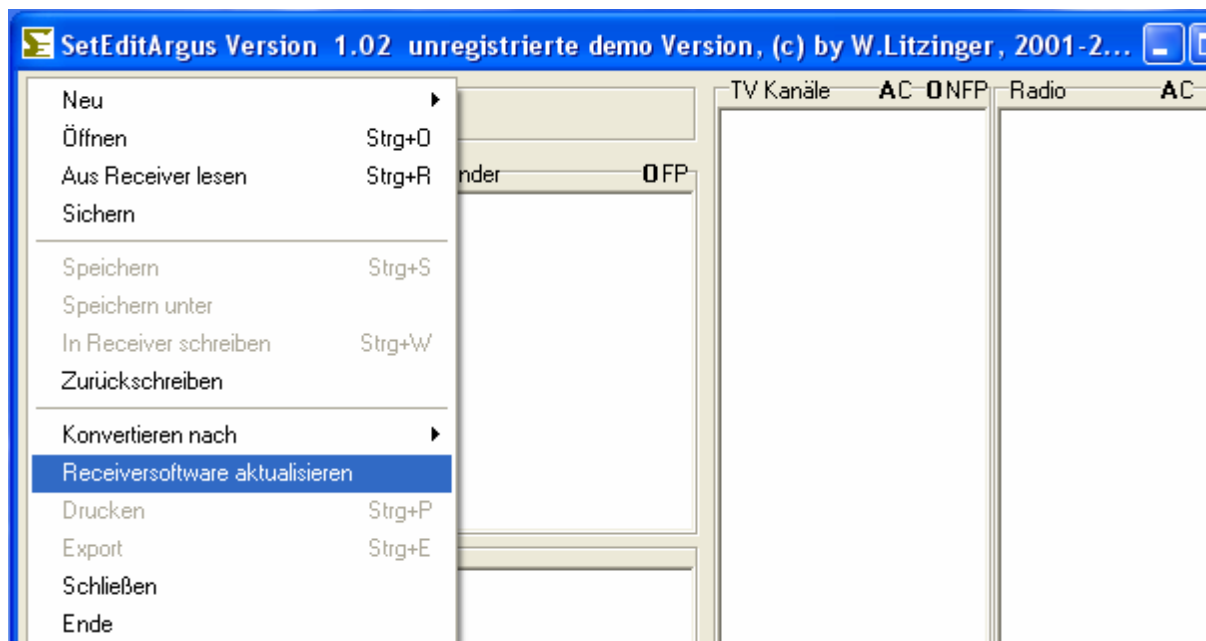
- Die neue Software (u.U. auch Firmware genannt) für den ‚argus‘ steht ebenfalls auf der Edision-Webseite zum Download bereit. Achten Sie hier besonders darauf, nur die aktuellste Version herunter zu laden. Folgen Sie auf der ‚argus‘ - Produktseite dem Link „Software+PVR 10.07.08 3,17 MB“, verfahren Sie beim Herunterladen wie oben beschrieben und Entpacken diese Datei mit der Bezeichnung „EDISION-argus.pvr.[... Datum ...].zip“. In dieser ZIP-Datei befindet sich die Binärdatei „EDISION-argus.pvr. [... Datum ...].bin“ mit den „Software“-Daten für den Receiver. Verändern Sie diese Datei auf keinen Fall!

Achtung: Beim Installieren von neuer Software werden u.U. die alten Einstellungen überschrieben und müssen danach neu vorgenommen werden!

- Verbinden Sie Ihren Rechner mit dem Receiver über das Nullmodemkabel. Schalten Sie den Receiver ein und warten den Bootvorgang ab. Die Verwendung von einem USB-Seriell-Adapter zur Verbindung bzw. Übertragung vom Rechner zum Receiver wird **ausdrücklich** nicht empfohlen.
- Starten Sie auf Ihrem Rechner das Programm „SetEditArgus“ über das Symbol auf dem Desktop oder über das Menü „Start/Programme/SetEditArgus/“.

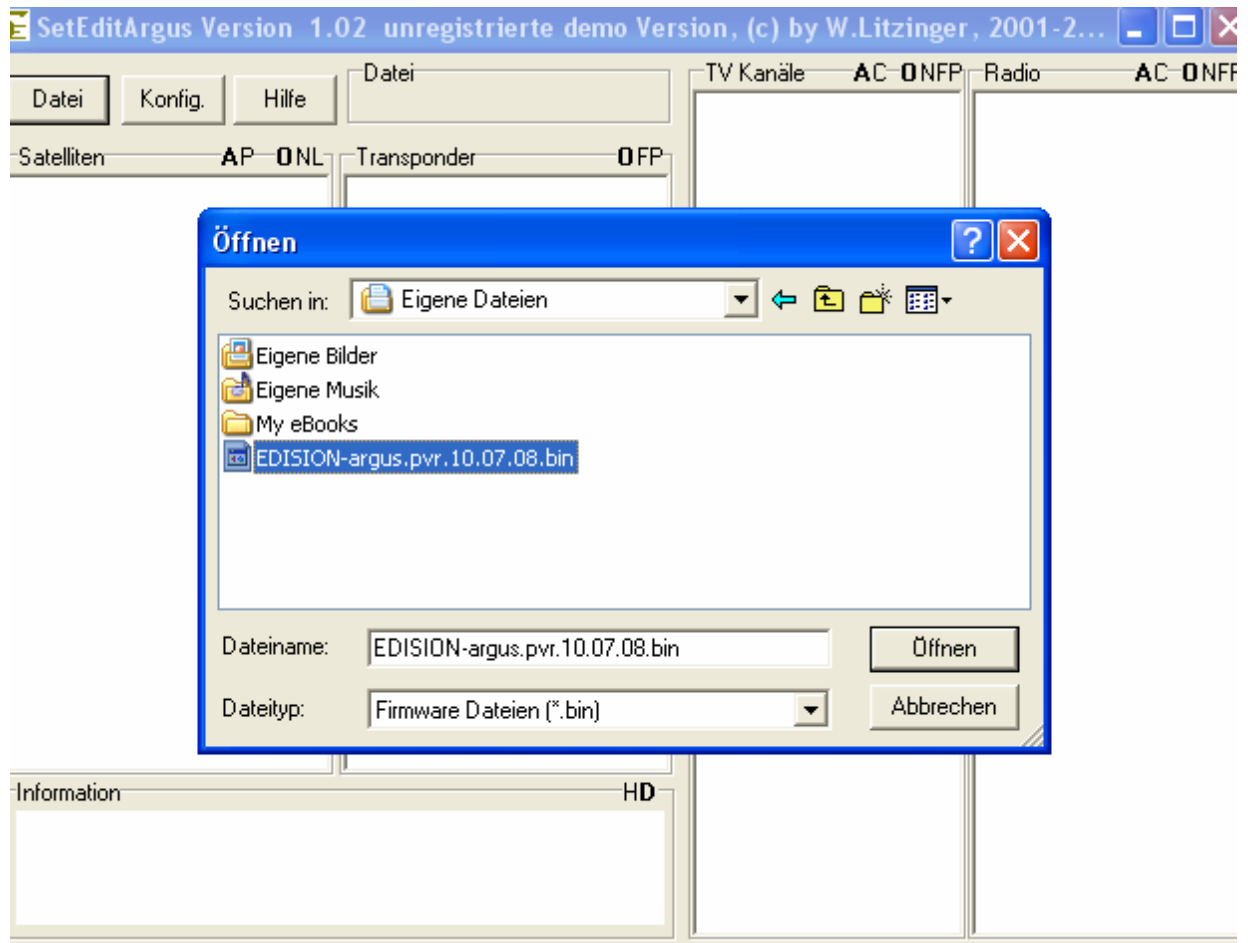


- Öffnen Sie das Auswahl-Menü über den Button „Datei“ und wählen den Punkt „Receiversoftware aktualisieren“.



10. Wählen Sie im folgenden Dialogfeld die **im Punkt 6** herunter geladene und ausgepackte bin-Datei aus. Achten Sie darauf, dass Sie **KEINE** Settings-Datei auswählen.

Hinweis: Eine für den ‚argus‘ von der Edision-Produktseite heruntergeladene Settings-Datei erkennen Sie daran, dass diese im Dateinamen das Wort „_settings_“ enthält. Diese Datei hier beim Punkt „Receiversoftware aktualisieren“ **NICHT VERWENDEN**. Auch die u.U. mit dem Programm SetEditArgus mitgelieferte Datei „ArgusSettings.bin“ hier in **KEINEM FALL VERWENDEN**.

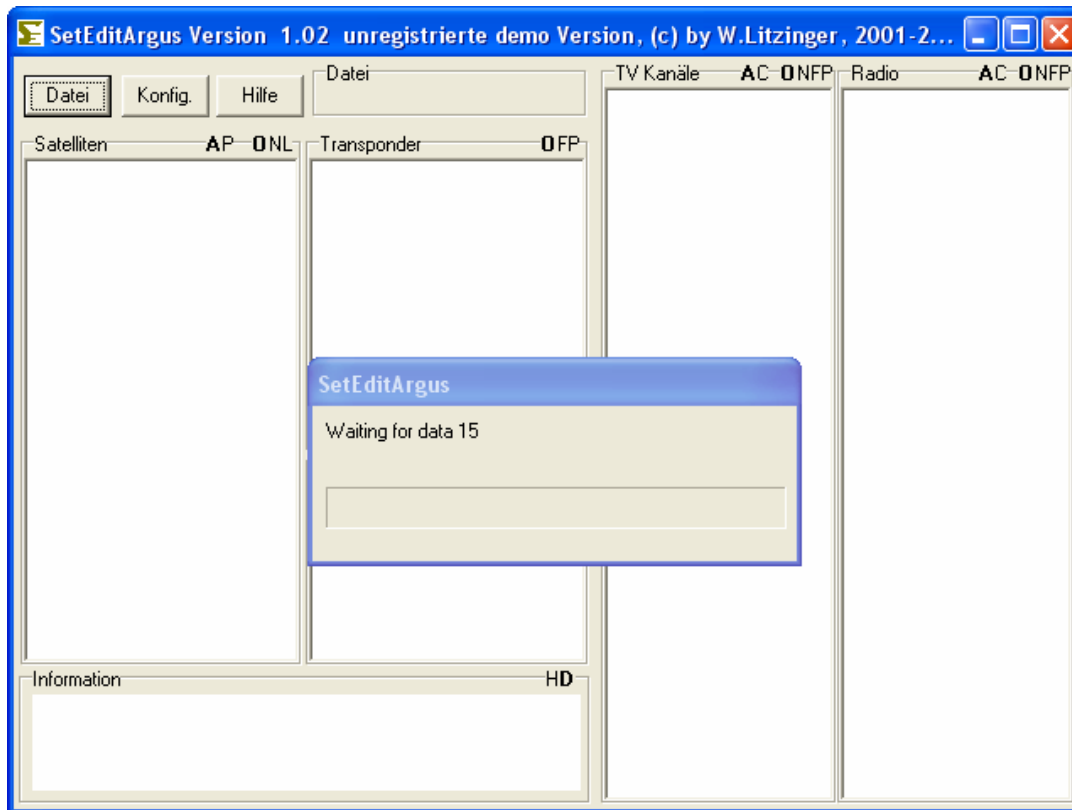


11. Nach Öffnen der Datei folgen Sie dem Hinweis:



(Schalten Sie den Receiver über den Hauptschalter auf der Rückseite aus, Drücken den OK-Button in diesem Dialog-Feld und schalten Sie den Receiver über den Hauptschalter unverzüglich wieder ein.)

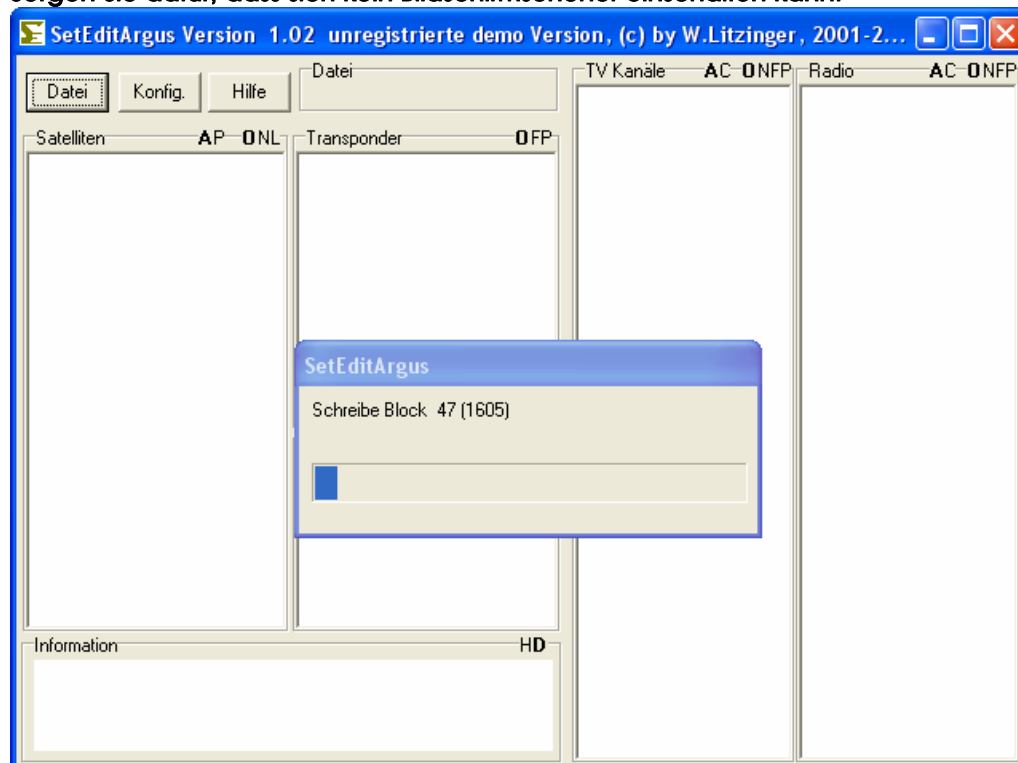
Nach dem Klicken des OK-Buttons wartet das Programm auf die Antwort des Receiver.



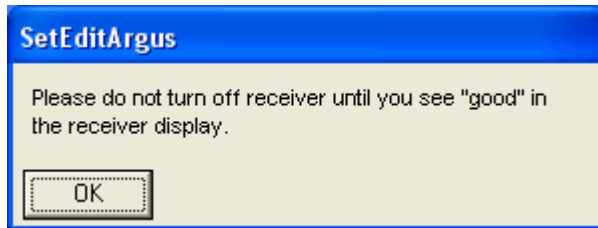
12. Besteht eine Verbindung zwischen Rechner und Receiver, fängt das Programm an, die neue Software auf den 'argus' zu schreiben. Der Fortschritt wird per Programm und auf dem Front-Display vom Receiver angezeigt.

Schalten Sie weder den PC, das Programm noch den Receiver ab, Entfernen Sie auch NICHT das Nullmodemkabel während der Übertragung.

Sorgen Sie dafür, dass sich kein Bildschirmschoner einschalten kann.



Warten Sie **unbedingt** solange, bis auf dem Front-Display vom ‚argus‘ die Anzeige ‚GOOD‘ erscheint.



Achtung: Vermeiden Sie eine Unterbrechung der Übertragung!

13. Beenden Sie das Programm „SetEditArgus“ über den „Exit“ Button des Programm-Fensters oder über den Menüpunkt „Ende“. Schalten Sie den Receiver aus, entfernen das Nullmodemkabel und starten Sie den Receiver neu.